

> DSK Haarlem

> DSK Haarlem

Na het verplaatsen van het kunstgrasveld van buurtvoetbalclub "Door Samen spel Kampioen", speeltuinvereniging en kinderdagverblijf zijn langs de Prins Bernhardlaan 94 koop- en 48 sociale huurwoningen gebouwd. De Flank & de Spits vormen de eerste van drie fases herstructurering en stedelijke verdichting rond het voetbalveld in de Amsterdame buurt. Voortbordurend op de naastgelegen portiekflats uit de 50er jaren zijn vijf portieken met 3-4 appartementen per laag ontworpen. Met de lift bereiken de bewoners rechtstreeks hun eigen fietsenberging en parkeerplek in het souterrain. De glazen portiekentree's vormen samen met de entree- en keukenpuien van de stadswoningen op de bel-etage een levendige plint. Balkons op het westen bieden de bewoners uitzicht op voetbalveld, stad en duinen. De toren van 13 lagen aan het plein bevat op de begane grond bedrijfsruimtes met daarboven 3 etages zorgwoningen voor begeleid (samen)wonen van de Hartekampgroep. De bovenste 9 lagen met elk 4 sociale huurwoningen hebben een riant uitzicht over Haarlem en omgeving.





Projectgegevens

Projectarchitect:
Koen Crabbendam

Projectteam:
John Weijers
Kees Gooris
Willem-Jan Droog
Elsbeth Versterre
Frederieke Blok
Rorik Windgassen
Machteld Bokhove
Ramon Scharff

Opdrachtgever:
Ymere

Constructeur:
Kaskon

Aannemer:
Heddes

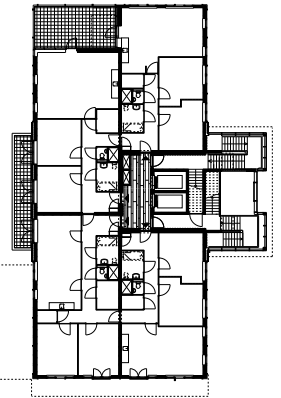
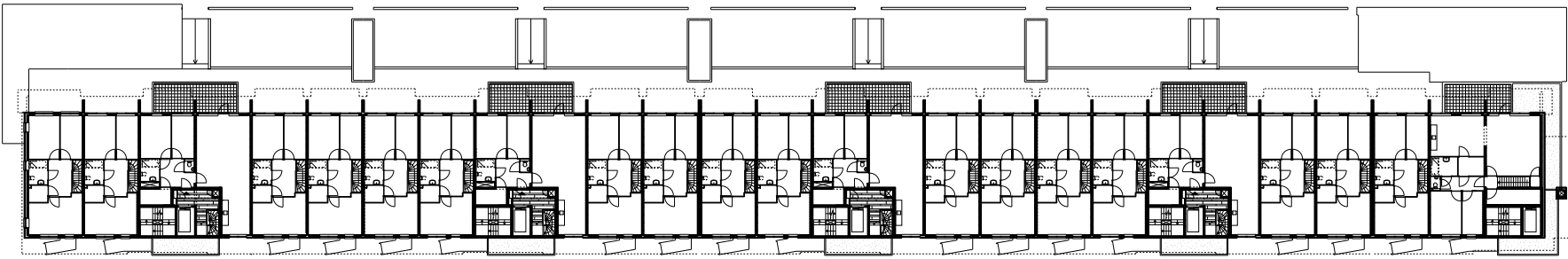
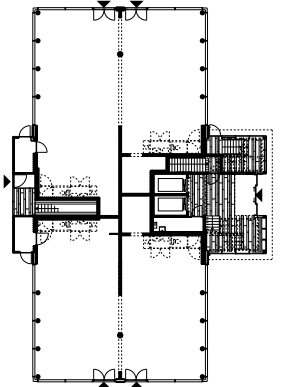
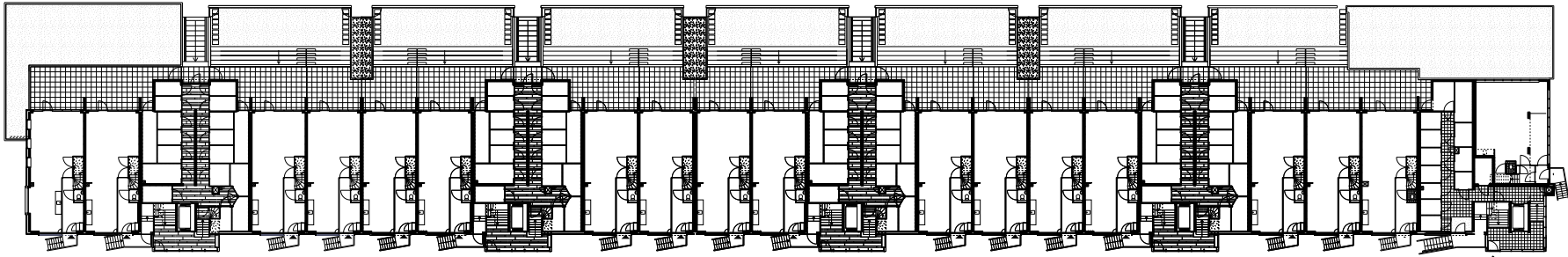
Programma:
36 huurappartementen
12 huurappartementen
(begeleid wonen)
76 koopappartementen
17 stadswoningen
1 atelierwoning
375 m2 kantoorruimte
102 pp in stallinggarage

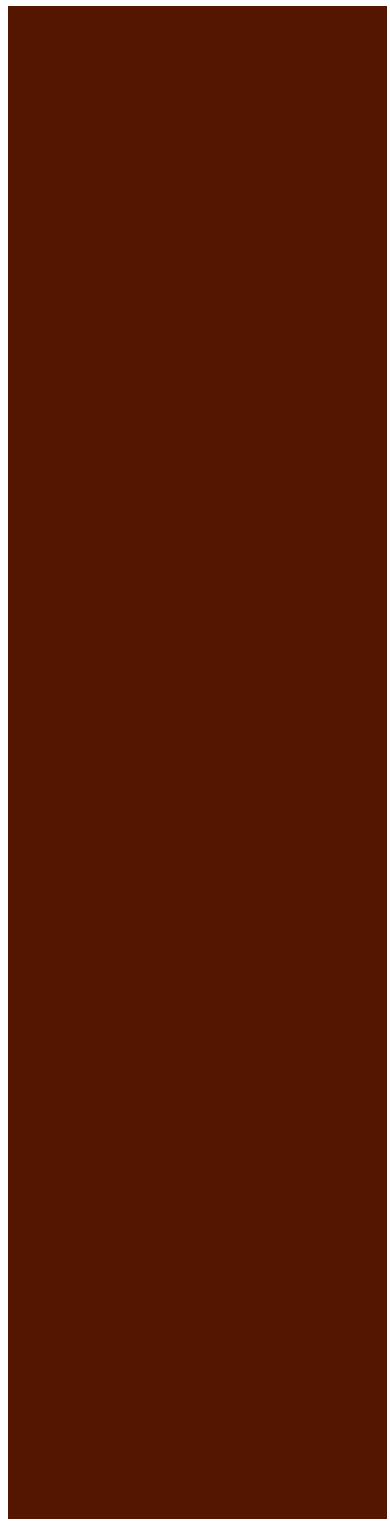
Gemiddeld GBO:
95m²/woning

**Gemiddelde koop- en
huurprijs:**
2084,-- / m² v.o.n. (incl. pp,
koopgarant)
650,-- / mnd. (sociale huur)

Ontwerp:
dec 2003 - maart 2008

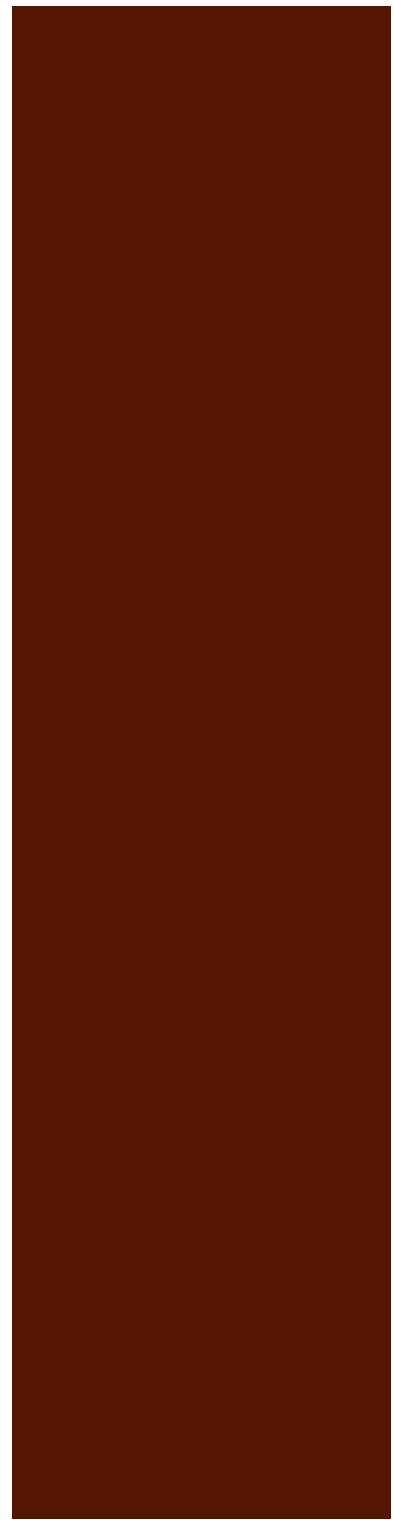
Uitvoering:
april 2009 - juni 2011

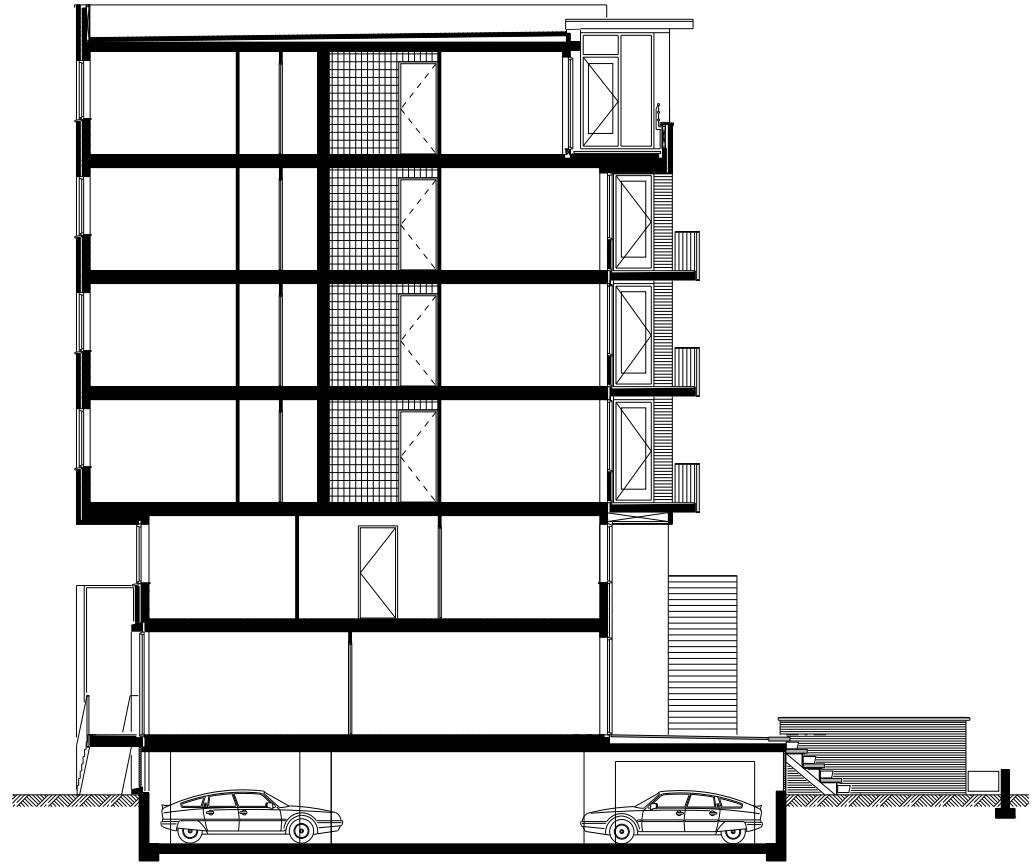
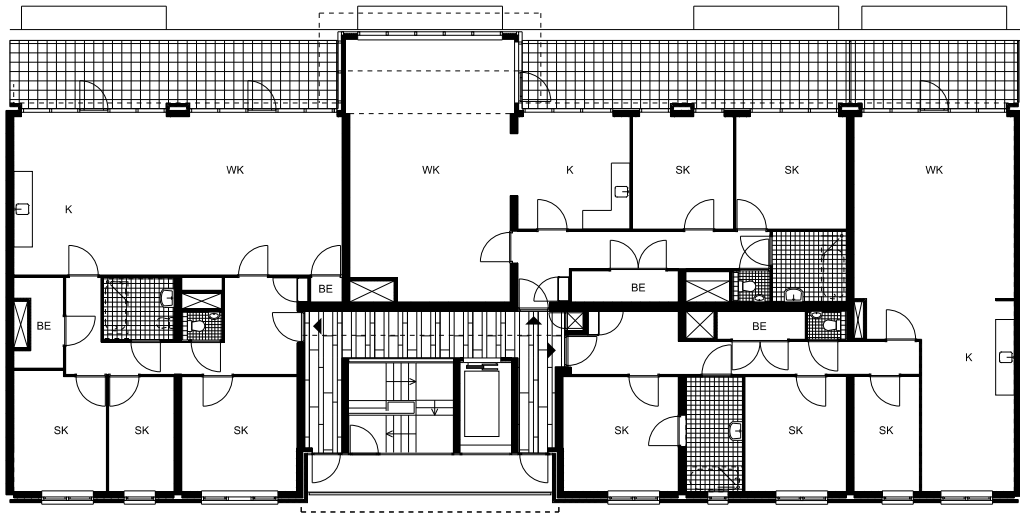
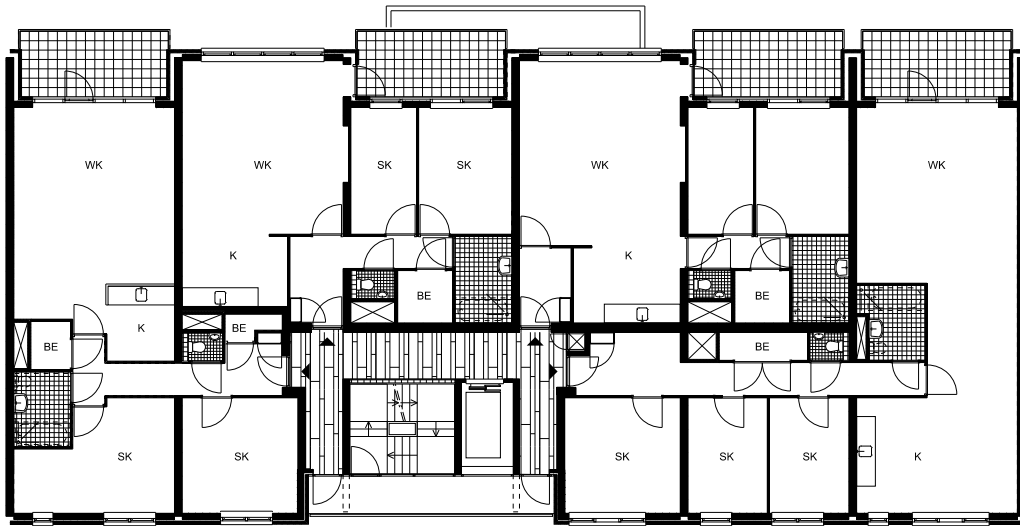


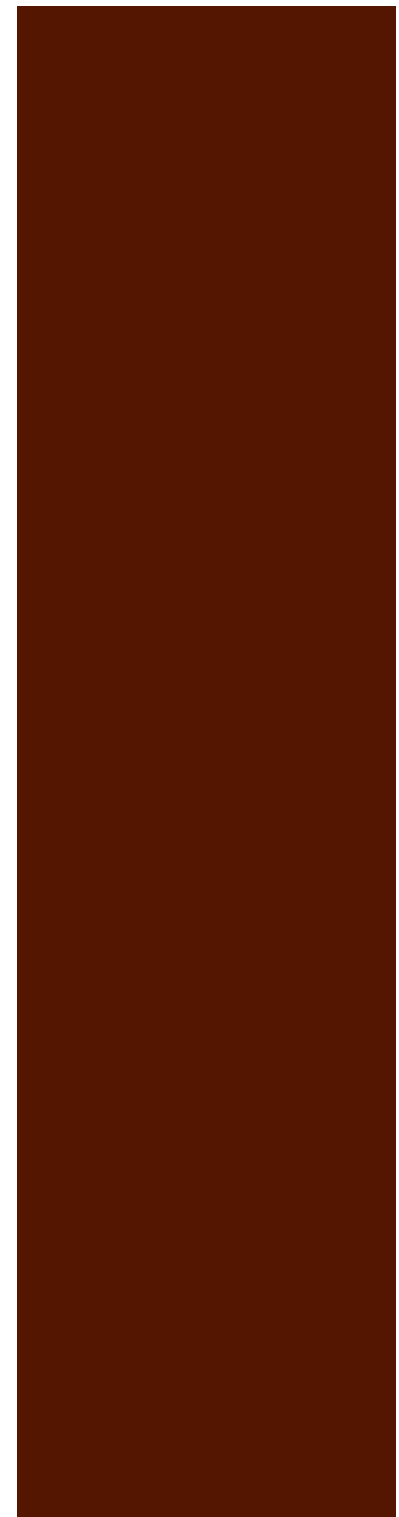


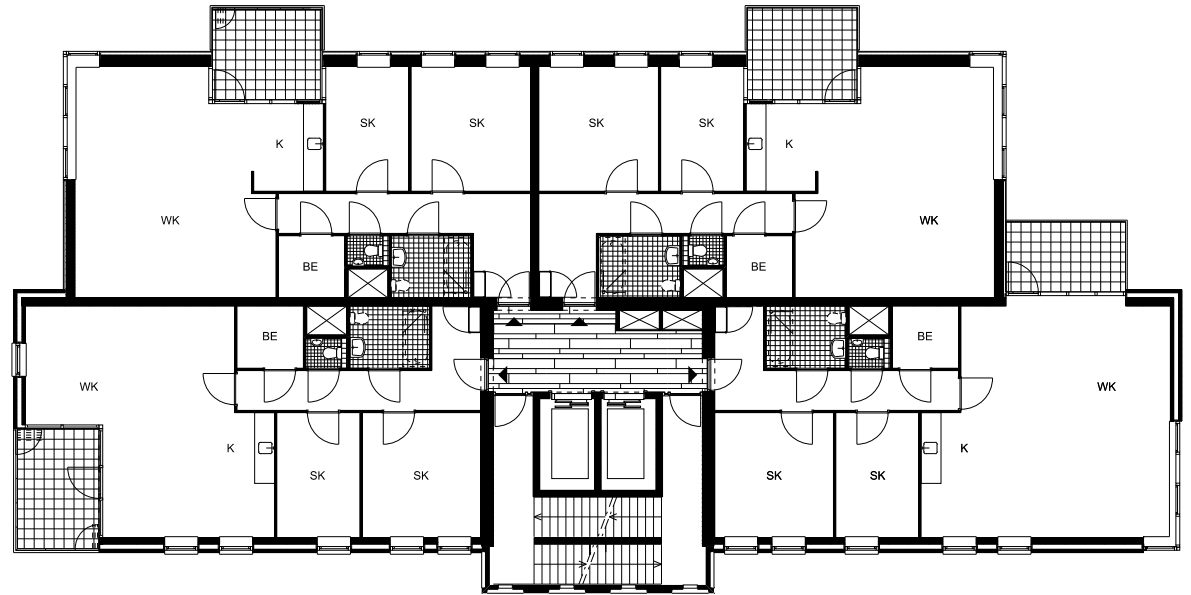
Na eerdere ontwerpen voor de Prins Bernhardlaan leefde bij gemeente Haarlem afdeling stadsontwerp de wens om deze oostelijke ringweg vorm te geven als stadsboulevard. De Flank en de Spits vormen het eerste nieuwe deel van de flankerende bebouwing aan de westzijde. Door de 'Amsterdamse' stoepen van de stadswoningen, de overstekende appartementen en de duidelijk herkenbare portiekentree's ontstaat op maaiveldniveau ondanks de forse maat van het totale blok een plint met een menselijke maat. De in de betonkaders opgenomen ventilatieroosters zorgen voor de natuurlijke ventilatie van de 102 in het souterrain geparkeerde auto's. Door de hoge ligging van de beletagevloer kijken de bewoners van de stadswoningen over het verkeer heen en worden de nadelen van het wonen op maaiveldniveau aan zo'n drukke straat vermeden.





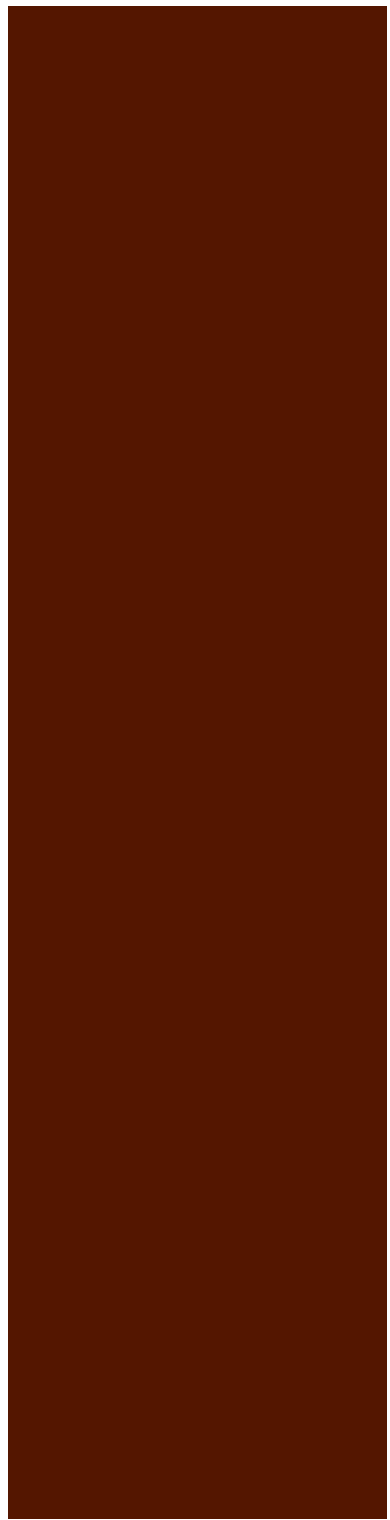




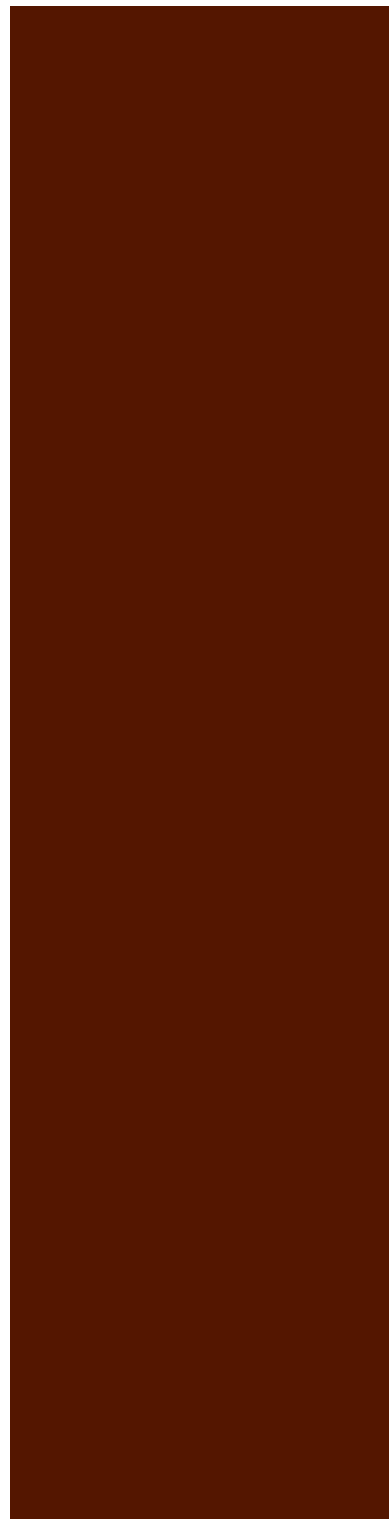


De noordgevel van de Spits vormt de zuidwand van het verkleinde van Zeggelenplein. Na realisering van een 3 a 4 lagen hoge westwand in fase 2 komt hier een meer intiem stadsplein aan de Prins Bernhardlaan te liggen. Aan dit plein ligt een vergrootte variant van de glazen portiekentree's in de strook. De plint van de Spits oogt door de keuze voor glas en paneelvulling hoger dan de plint van de Flank. De programmatische keuze voor transparante bedrijfsruimtes op de begane grond sluit goed aan op het omringende openbare maaiveld. De bedrijfsruimte is als een geheel of maximaal als 4 afzonderlijke ruimtes te verhuren.

Om op straatniveau geen dooie hoek te maken en toren en strook los van elkaar te houden is een poort gemaakt. Aansluitend op de bedrijfsruimtes in de toren ligt hier aan zuidzijde een atelierwoning die door de grote glasvlakken bijdraagt aan de sociale veiligheid. De plattegronden van de 4 woningen per laag zijn in principe gelijk. Door de verschillende posities van de buitenruimte ontstaan verschillen die aansluiten op de oriëntatie. De opzet van de woningen voor begeleid (samen)wonen op de 1e t/m 3e verdieping is in principe gelijk. In verband met de begeleiding zijn deze 2 persoons woningen onderling te koppelen.









De decoratief en onderhouds-arm vormgegeven trappenhuisgevel dient enerzijds als baken in de Amsterdamse buurten met hun knusse thee-lichtjes karakter en refereert anderzijds aan het wapen van Amsterdam. Een prinselijke bekroning vormt het hoogste punt.

